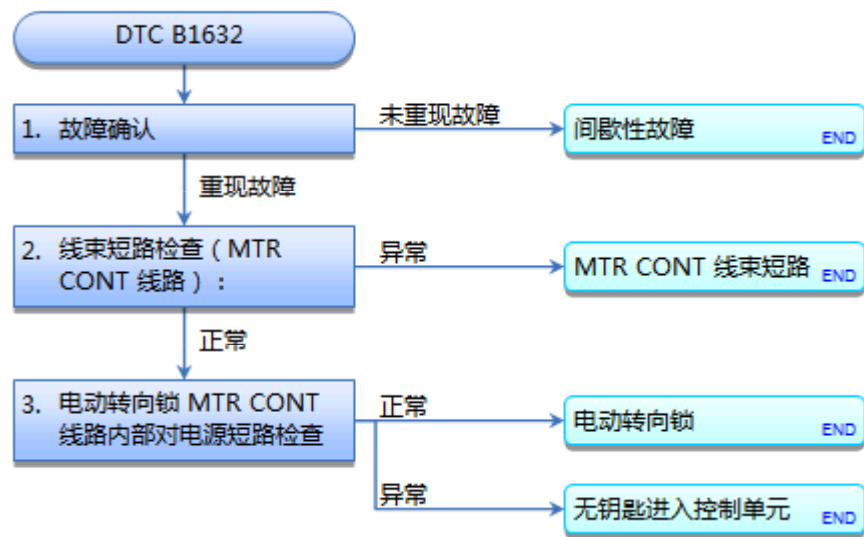


DTC 故障排除: B1632



DTC B1632: MTR CONT 信号错误

DTC 说明	DTC
B1632 MTR CONT 信号错误	

DTC (无钥匙进入控制单元)

1. 故障确认:

- 1. 使用 HDS 清除 DTC。

清除 DTC

- 2. 起动发动机。
- 3. 停止发动机。
- 4. 使用 HDS 检查是否有 DTC。

DTC 说明	DTC
B1632 MTR CONT 信号错误	

是否显示 DTC B1632?

是 转至步骤 2。

否 间歇性故障，此时系统正常。■

2. 线束短路检查 (MTR CONT 线路):

- 1. 将车辆转为 OFF (LOCK) 模式。
- 2. 断开以下插接器。
[无钥匙进入控制单元插接器 C \(24 针\)](#)
[电动转向锁 12 针插接器](#)
- 3. 将车辆转为 ON 模式。

- 4. 测量测试点 1 和 2 之间的电压。

测试条件

车辆 ON 模式
无钥匙进入控制单元插接器 C（24 针）：断开
电动转向锁 12 针插接器：断开

测试电路

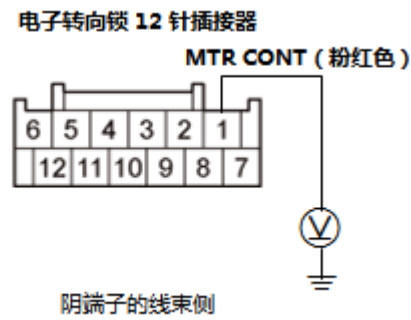
MTR CONT

测试点 1

电动转向锁 12 针插接器 1 号（粉红色）

测试点 2

车身搭铁



是否为蓄电池电压？

是 修理线束对电源的短路。■

否 转至步骤 3。

3. 电动转向锁 MTR CONT 线路内部对电源短路检查：

- 1. 将车辆转为 OFF (LOCK) 模式。

- 2. 重新连接以下插接器。
[电动转向锁 12 针插接器](#)

- 3. 将车辆转为 ON 模式。

- 4. 测量测试点 1 和 2 之间的电压。
- 测试条件

车辆 ON 模式
无钥匙进入控制单元插接器 C（24 针）：断开
- 测试电路

MTR CONT
- 测试点 1

无钥匙进入控制单元插接器 C（24 针）9 号（粉红色）
- 测试点 2

车身搭铁



是否为蓄电池电压？

是 [更换电动转向锁。](#) ■

否 [更换无钥匙进入控制单元。](#) ■